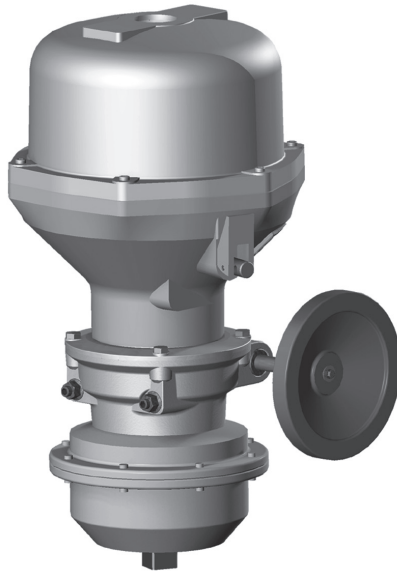


**BERNARD®
CONTROLS**

**ИНСТРУКЦИЯ ПО ВВОДУ
В ЭКСПЛУАТАЦИЮ,
ХРАНЕНИЮ И ТЕХОБСЛУЖИВАНИЮ**



**Модельный
ряд**

FQ

ОГЛАВЛЕНИЕ

1 > МЕРЫ ПРЕДОСТОРОЖНОСТИ	Стр. 3
2 > ПОДКЛЮЧЕНИЕ ЭЛЕКТРОПИТАНИЯ	Стр. 3
3 > НАСТРОЙКА МЕХАНИЧЕСКИХ УПОРОВ (ХОД ЧЕТВЕРТЬ ОБОРОТА)	Стр. 3
4 > НАСТРОЙКА КОНЦЕВЫХ ВЫКЛЮЧАТЕЛЕЙ	Стр. 3
5 > НАСТРОЙКА МЕХАНИЧЕСКОГО ИНДИКАТОРА ПОЛОЖЕНИЯ	Стр. 4
6 > НАСТРОЙКА РУЧНОГО УПРАВЛЕНИЯ	Стр. 4

1 > МЕРЫ ПРЕДОСТОРОЖНОСТИ

Важно! Конструкция данного типа приводов включает пружину в сжатом состоянии, демонтаж которой без специальных приспособлений запрещен. Доступ без специального инструментария может производиться только к блоку управления (см. рисунок).

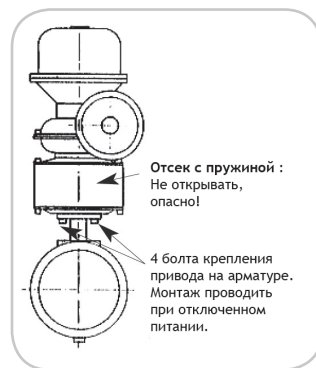
2 > ПОДКЛЮЧЕНИЕ ЭЛЕКТРОПИТАНИЯ

- Проверьте тип и напряжение подведенного электропитания.
- При отключенном питании данный привод с возвратной пружиной находится в крайнем положении, ограниченном одним из механических упоров (ход четверть оборота). Неправильное направление вращения электродвигателя может повлечь повреждение привода.

Следовательно, прежде чем осуществить запуск двигателя, необходимо в обязательном порядке проверить направление его вращения.

Для этого требуется:

- Убедиться, что электромагнитный замок не подключен (см. схему подключения).
- Отжать рычаг подключения ручного дублера (при его наличии) вниз к приводу.
- Подать питание на электродвигатель и проверить правильность направления вращения (по механическому указателю положения).
- Подключить концевые выключатели и убедиться в их исправности путем ручной активации микровыключателей.
- После проведенных действий не забудьте вновь подключить электромагнитный замок.



3 > НАСТРОЙКА МЕХАНИЧЕСКИХ УПОРОВ (ХОД ЧЕТВЕРТЬ ОБОРОТА)

При отключенном питании привод находится в крайнем положении, ограниченном одним из механических упоров. Для регулировки крайнего положения вращайте болт соответствующего упора по- или против часовой стрелки, после чего зафиксируйте его гайкой. Данные регулировки производятся с внешней стороны привода.

4 > НАСТРОЙКА КОНЦЕВЫХ ВЫКЛЮЧАТЕЛЕЙ

Нажимные кулачки, активирующие микровыключатели, собраны в кулачковый блок, приводимый в движение основным валом привода.

Порядок регулировки:

- 1 - Вставьте шлиц отвертки в слот винта, регулирующего настраиваемый кулачек.
- 2 - Слегка нажмите на отвертку для разблокировки винта кулачка.
- 3 - Вращайте по- либо против часовой стрелки до приведения кулачка в требуемое положение.
- 4 - Выньте отвертку и убедитесь, что винт вернулся в исходное положение, автоматически блокируя кулачек.

Важно! Концевые выключатели должны срабатывать до того, как привод дойдет до механических упоров.

5 > НАСТРОЙКА МЕХАНИЧЕСКОГО ИНДИКАТОРА ПОЛОЖЕНИЯ

Механический индикатор закреплен на валу. Ослабьте крепление фиксирующего винта и вращайте до тех пор, пока стрелка не расположится напротив соответствующего репера на крышке привода. Затем затяните винт.

6 > НАСТРОЙКА РУЧНОГО УПРАВЛЕНИЯ

В случае отсутствия электропитания привод может приводиться в действие с помощью ручного дублера (только у моделей FQR).

Настройка:

- Если необходимо, снимите фиксирующий замок (поставляется опционально) для разблокировки рычага сцепки с ручным дублером (находится сбоку электропривода).
- Отожмите рычаг вниз для подключения ручного дублера.
- Поворачивайте маховик дублера в нужном направлении.

Важно! При нахождении рычага в положении ручного управления, функция самовозврата в безопасное положение не работает.



Для перевода привода в безопасное положение требуется вернуть рычаг сцепки с ручным дублером в исходное положение (вверх). Остаточная энергия сжатой пружины достаточна для автоматического возврата в безопасное положение.

