

avrorra-arm.ru

+7 (495) 956-62-18

FLUKE®

365

Detachable Jaw
True-rms
Clamp Meter

Руководство пользователя

Содержание

Название	Страница
Введение	1
Связаться с компанией Fluke	2
Информация по безопасности	2
Мультиметр	7
Технические характеристики	14
Электрические характеристики	14
Механические характеристики	15
Характеристики условий окружающей среды	16

Введение

⚠ ⚠ Предупреждение

Перед использованием прибора ознакомьтесь с "Информацией по технике безопасности".

Прибор Fluke 365 (далее – "измеритель") представляет собой ручные токоизмерительные клещи-мультиметр, обеспечивает отображение истинных среднеквадратичных значений и имеет съемные клещи. Измеритель обеспечивает измерение значений:

- постоянного и переменного тока
- постоянного и переменного напряжения
- сопротивления
- целостности цепи


В комплект поставки прибора входят:

- диагностические выводы TL75 или TL175
- переносной чемодан
- две батареи AA (установлены)
- магнитный подвес
- *Руководство 365*

⚠ ⚠ Предупреждение

Во избежание поражения электрическим током или увечья следуйте приведенным ниже рекомендациям.

- **Применять измерительный прибор следует в строгом соответствии с указаниями данного руководства. В противном случае эксплуатация измерительного прибора может быть небезопасна.**
- **Перед использованием проверьте состояние корпуса измерителя. Обратите внимание на возможные трещины или сколы в пластмассовом корпусе. Внимательно осмотрите изоляцию вокруг соединителей.**
- **Никогда не проводите измерений тока при вставленных во входные гнезда измерительных выводах.**
- **Перед работой с измерителем удостоверьтесь, что дверца батарейного отсека закрыта на защелку.**
- **Отключите измерительные выводы от прибора перед тем, как открывать батарейный отсек.**
- **Осматривайте изоляцию измерительных выводов, не допуская ее повреждения или появления оголенных участков. Проверяйте измерительные выводы на обрыв. Перед использованием измерительного прибора замените поврежденные измерительные выводы.**
- **Не используйте прибор, если обнаружена его неисправность. Может быть нарушена работа системы защиты. При возникновении сомнений произведите обслуживание измерителя.**
- **Не используйте измеритель в атмосфере взрывоопасного газа, пара или во влажной или сырой среде**
- **Для питания измерителя используйте только батареи типа AA, установленные в батарейный отсек с соблюдением полярности.**
- **Во время измерения ваши пальцы должны быть расположены за пределами "ограничителей". См. "Измеритель" ①.**

- Во избежание ложных показаний, способных привести к поражению электрическим током и травмам, при появлении индикатора разрядки батарей () немедленно замените их.
- При проведении ремонта и техобслуживания измерительного прибора используйте только запасные части, указанные в спецификации.
- Обслуживание измерителя должно проводиться квалифицированными специалистами.
- Будьте осторожны с напряжением > 30 В эфф. переменного тока, пиковым значением в 42 В переменного тока и 60 В постоянного тока. Эти напряжения опасны с точки зрения поражения электрическим током.
- Не допускайте подачи на измеритель напряжения, превышающего номинальное напряжение, указанное на самом измерителе, напряжение между клеммами или между клеммой и заземлением.
- При работе с измерительными щупами держите их за предохранительные ограничители.
- Подключайте общий измерительный вывод до подключения вывода к цепи под напряжением. При отсоединении измерительных выводов отключайте находящийся под напряжением вывод первым.
- Старайтесь не работать в одиночку: в критической ситуации вам может понадобиться помощь.
- В случае работы с оголенными проводами или шинами будьте предельно осторожны. Контакт с проводами под напряжением может привести к поражению электрическим током!
- Строго следуйте местным и национальным правилам техники безопасности. Для предотвращения шока и поражения электродугой необходимо использовать индивидуальные средства защиты в каждом случае работы с опасными токопроводящими проводами под напряжением.
- Перед проверкой целостности цепи, диодов или измерением сопротивления отключите питание проверяемого устройства и разрядите все конденсаторы.
- Не используйте токоизмерительные клещи для проверки цепей с напряжением выше 600 В или силой тока более 200 А.
- Не работайте с измерителем, у которого снята задняя крышка или открыт корпус.

Detachable Jaw True-rms Clamp Meter *Информация по безопасности*



⚠ Осторожно

Во избежание повреждения измерительного прибора или тестируемого оборудования:

- **Правильно выбирайте гнезда подключения, функцию и диапазон для проведения измерений.**
- **Для очистки корпуса и дополнительных принадлежностей используйте только влажные салфетки и мягкодействующие моющие средства. Не используйте абразивные материалы или растворители.**

Таблица 1. Символы

Символ	Значение	Символ	Значение
	AC (переменный ток)		Заземление
	DC (постоянный ток)		Переменный и постоянный ток.
	Опасное напряжение		Опасность. Важная информация См. руководство
	Батарея. Означает разряженную батарею. При уменьшении напряжения батареи до 2,0 В, измеритель отключается.		С двойной изоляцией.
	Не утилизируйте данное изделие вместе с неотсортированными бытовыми отходами. Информация по утилизации имеется на вебсайте Fluke.		Соответствует требованиям стандартов безопасности США.

Символ	Значение	Символ	Значение
CAT III	IEC категория по перенапряжению III В оборудовании категории III предусмотрена защита от переходных процессов в стационарном оборудовании, например, в распределительных щитах, линиях передачи и коротких ответвлениях, а также в системах освещения в больших зданиях.		Допускается установка (и снятие) на проводники, находящиеся под ОПАСНЫМ НАПРЯЖЕНИЕМ.
	Соответствует требованиям директив ЕС.		Проверено и лицензировано TÜV Product Services.
	Соответствует действующим стандартам Австралии.		

Примечание

Категория измерений (CAT) и номинал напряжения любой комбинации пробника, принадлежности пробника, принадлежности токоизмерительных клещей и измерителя принимается равным САМОМУ НИЗКОМУ из номиналов отдельных компонентов.

Detachable Jaw True-rms Clamp Meter

Мультиметр

Мультиметр

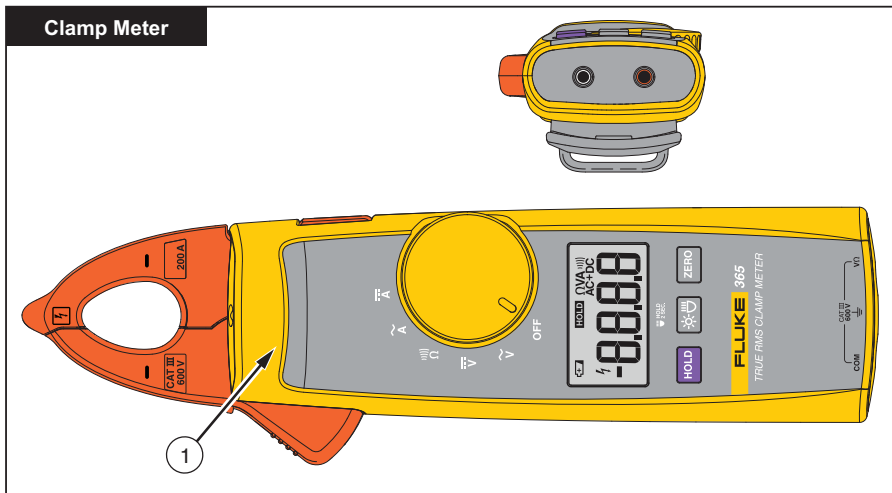


fig01.eps

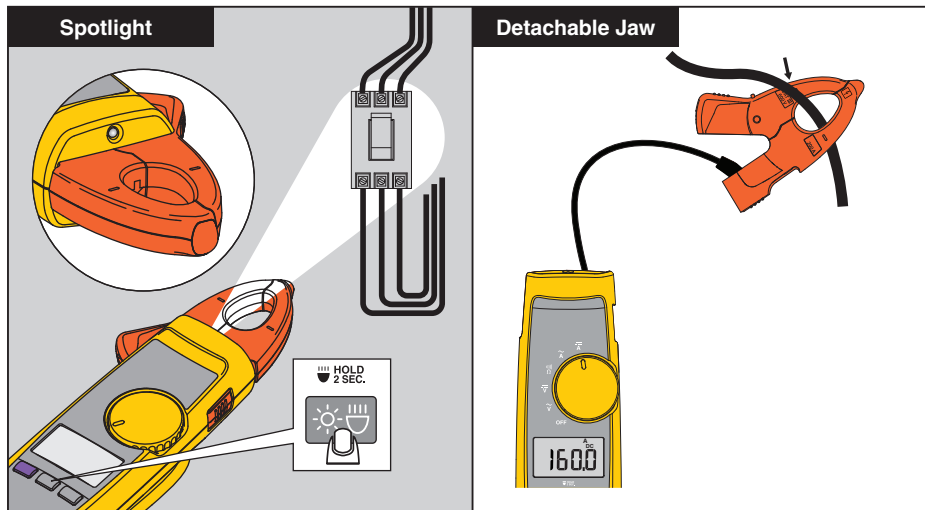


fig12_13_365.eps

Detachable Jaw True-rms Clamp Meter

Мультиметр

Auto Power Off

88.88

15

HOLD + ON + ZERO =

Backlight

399.9

399.9

HOLD + ON + =

HOLD + ON + ZERO =

fig02_3.eps

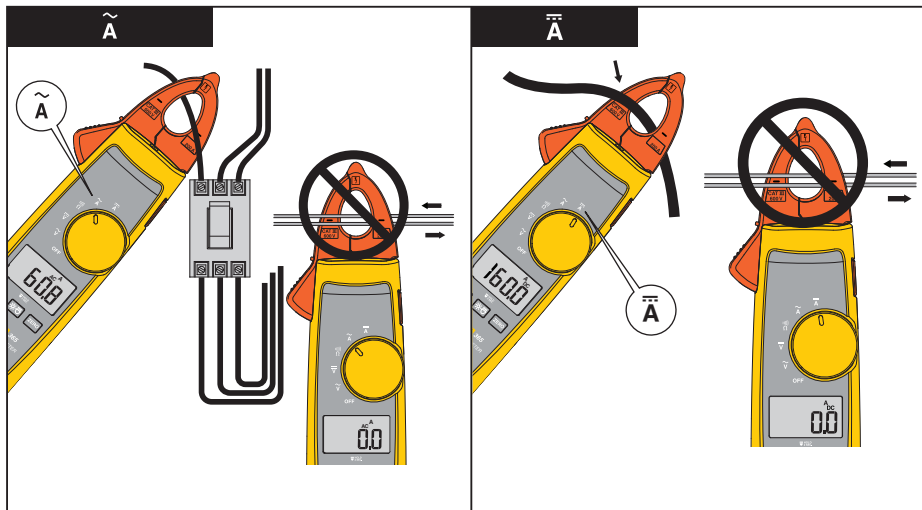


Fig04_05_365.eps

Detachable Jaw True-rms Clamp Meter

Мультиметр

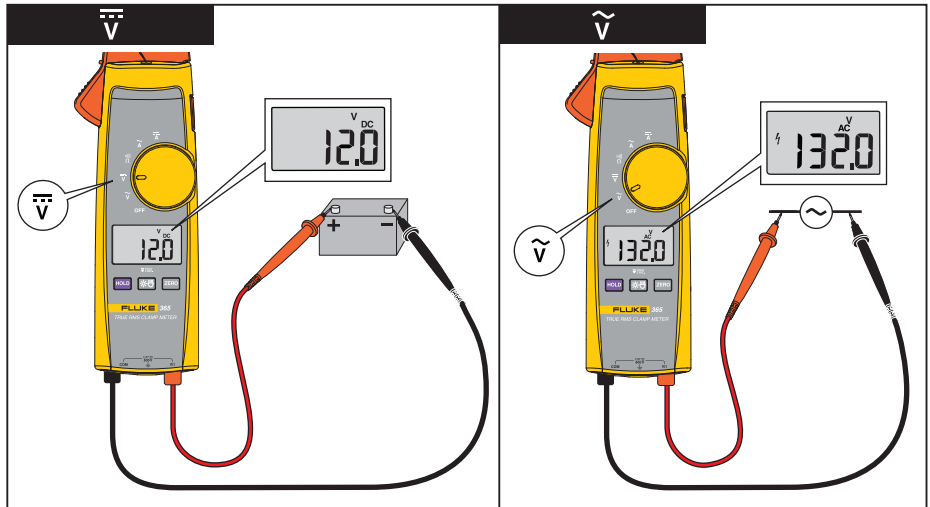


Fig06_07_365.eps

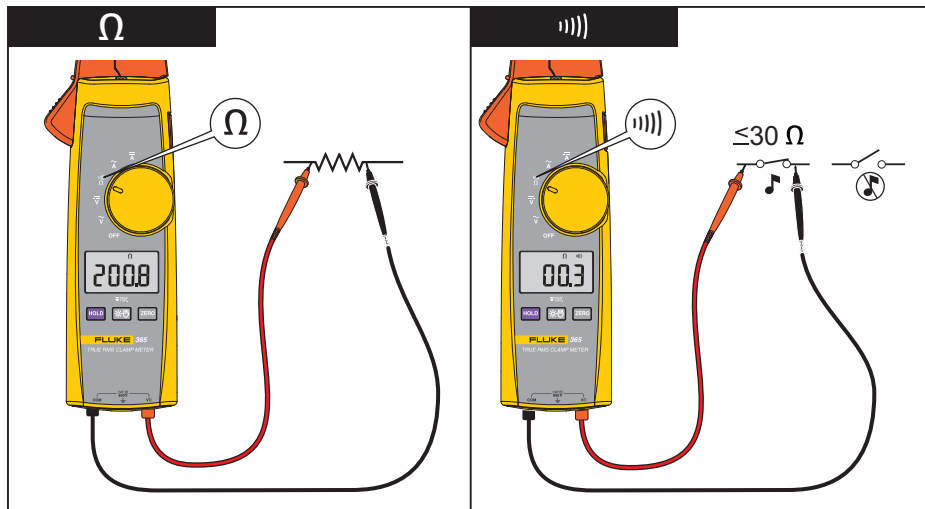


Fig08_09_365.eps

Detachable Jaw True-rms Clamp Meter
Мультиметр

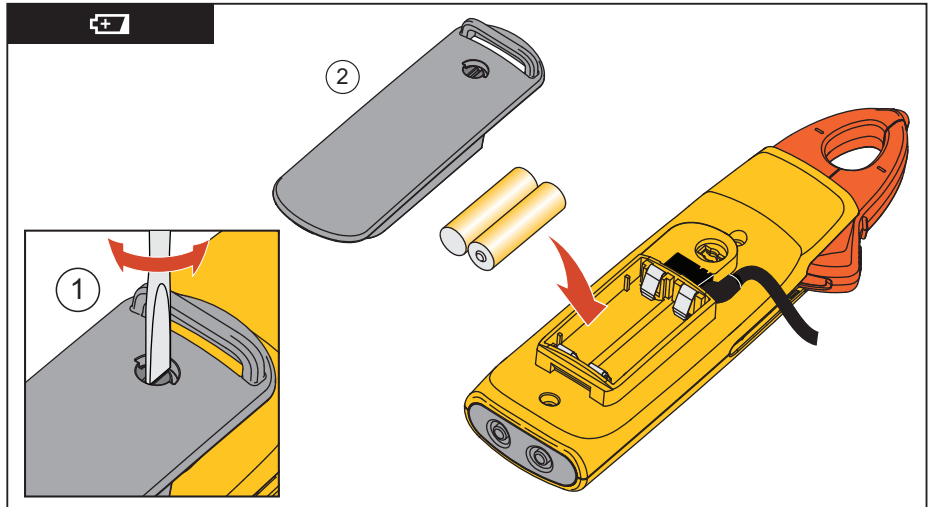


Fig11_365.eps

Технические характеристики

Электрические характеристики

Переменный ток

Диапазон	200,0 А
Разрешение	0,1 А
Погрешность.....	2% ± 5 цифр (45 – 65 Гц) 2,5% ± 5 цифр (65 – 400 Гц)
Коэффициент амплитуды.....	2,5 @ 125 А 1,55 @ 200 А Добавьте 2% при К.А. > 2

Постоянный ток

Диапазон	200,0 А
Разрешение	0,1 А
Погрешность.....	2% ± 5 цифр

Напряжение переменного тока

Диапазон	600,0 В
----------------	---------

Detachable Jaw True-rms Clamp Meter

Технические характеристики

Разрешение..... 0,1 В
Точность 1,5% ± 5 цифр (45 – 400 Гц)

Напряжение постоянного тока

Диапазон 600,0 В
Разрешение..... 0,1 В
Погрешность 1% ± 5 цифр

Сопротивление

Диапазон 600,0 Ω/6000 Ω
Чувствительность..... 0,1 Ω/1 Ω
Погрешность 1% ± 5 цифр

Механические характеристики

Размеры (Д x Ш x В) 225 x 65 x 46 мм
Вес..... 275 г (включая батареи)
Раскрыв клещей..... 18 мм
Длина проводников съемных клещей.. 900 мм

Характеристики условий окружающей среды

Рабочая температура..... от -10°C до 50°C

Температура хранения..... от -40°C до 60°C

Рабочая влажность Без конденсации (< 10°C)
≤ 90% RH (от 10°C до 30°C)
≤ 75% RH (от 30°C до 40°C)
≤ 45% RH (от 40°C до 50°C)
(без образования конденсата)

Рабочая высота..... 2000 метров

Высота хранения..... 12000 метров

Температурные коэффициенты..... 0,1 x (нормативная точность)/°C (< 18°C или > 28°C)

Detachable Jaw True-rms Clamp Meter
Технические характеристики

Соответствие нормам безопасности ANSI/ISA S82.02.01:2004

CAN/CSA-C22.2 № 61010-1-04

UL61010-1:2004

EN/IEC 61010-1:2001 до 600 В кат. III

Класс загрязнения 2

CE

Аттестаты государственных органов ...   

Элементы питания 2 AA, NEDA 15A, IEC LR6