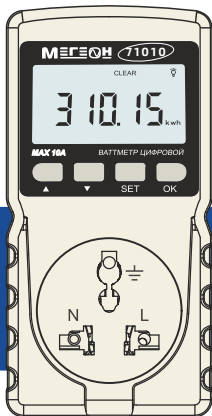


avrora-arm.ru

+7 (495) 956-62-18



МЕГЕОН

71010

**ЦИФРОВОЙ
ВАТТМЕТР**



**руководство
пользователя**

Благодарим вас за доверие к
продукции нашей компании

© МЕГЕОН.
Все права защищены.

СПЕЦИАЛЬНОЕ ЗАЯВЛЕНИЕ

Компания оставляет за собой право без специального уведомления, не ухудшая потребительских свойств прибора изменить: дизайн, технические характеристики, комплектацию, настоящее руководство. Данное руководство содержит только информацию об использовании, предупреждающие сообщения, правила техники безопасности и меры предосторожности при использовании соответствующих измерительных функций этого прибора и актуально на момент публикации.

ВВЕДЕНИЕ

Прибор представляет собой многофункциональный монитор мощности с множеством контролируемых параметров. Предназначен для демонстрации потребляемой мощности при продаже различных устройств и приборов, мониторинга сети, а также проверка домашних приборов в различных условиях работы, чтобы четко понимать потребление энергии различными типами электроприборов. И направить пользователей на разумное использование электроэнергии.


ОСОБЕННОСТИ

- 👍 Подсветка дисплея
- 👍 Предназначен для мониторинга электрических сетей, и подключенных к прибору устройств.
- 👍 Прибор подключается к электрической розетке, в разрыв нагрузки, при помощи электрического штекера (на задней стороне), и розетки (на лицевой стороне).

ИЗМЕРЯЕТ:

- 👍 Потребляемая мощность, Вт
- 👍 Потребляемый ток, А
- 👍 Напряжение в сети, В
- 👍 Частота сети, Гц
- 👍 Коэффициент мощности
- 👍 Время работы, мин*
- 👍 Количество потреблённой энергии, кВт/ч *

ВЫЧИСЛЯЕТ:

 Количество CO₂ выброшенного в атмосферу при выработке потреблённой энергии**

***данные сохраняются даже при отключении питания.*

***-справочный параметр (вычисляется программно с использованием общепринятого алгоритма).*

СОВЕТЫ ПО БЕЗОПАСНОСТИ



Перед использованием внимательно ознакомьтесь с руководством по эксплуатации. Осмотрите корпус прибора на наличие механических повреждений (перед каждым использованием) При подключении и отключении будьте предельно внимательны, не дотрагивайтесь до штырьков штепсельных вилок. Возможен удар электрическим током.



- Прибор потенциально опасен для детей, уберите его в недоступное для них место.
- Не подключайте нагрузку мощностью свыше 10А (2200Вт).
- При обнаружении каких-либо дефектов или ненормальной работы прибора следует немедленно отключить его и обратиться в сервисный центр.

ПЕРЕД ПЕРВЫМ ИСПОЛЬЗОВАНИЕМ

После приобретения цифрового ваттметра МEGEON 71010, рекомендуем проверить его, выполнив следующие шаги. Проверьте прибор и упаковку на отсутствие механических и других повреждений, вызванных транспортировкой. Если упаковка повреждена, сохраните её до тех пор, пока прибор и аксессуары не пройдут полную проверку.

Пожалуйста, внимательно прочитайте это руководство перед первым использованием и храните его вместе с прибором для разрешения возникающих вопросов во время работы.

Убедитесь, что корпус прибора не имеет трещин, сколов.

Проверьте комплектацию прибора. Если обнаружены дефекты и недостатки, перечисленные выше или комплектация не полная – верните прибор продавцу.

ВНЕШНИЙ ВИД

- 1 Кнопка больше
- 2 Кнопка меньше
- 3 Кнопка настройки
- 4 Кнопка подтверждения



ДИСПЛЕЙ

- 1 Режимы работы
- 2 Единицы измерения
- 3 Индикаторы очистки
- 4 Индикатор перегрузки
- 5 Измеренное значение
- 6 Индикаторы настройки
- 7 Индикатор звука
- 8 Индикатор подсветки



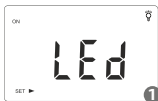
ИНСТРУКЦИЯ ПО ЭКСПЛУАТАЦИИ

НАСТРОЙКИ

Настройки времени работы подсветки

В режиме измерения тока «**CUR**» нажмите и удерживайте кнопку «**SET**» в течение 2 секунд, чтобы войти в режим настройки подсветки. На дисплее

отображаются надпись «**LED**» и «**ON/OFF**» (Рис. 1), затем нажмите коротко кнопку «**▲**» или «**▼**», чтобы выбрать «**ON**» или «**OFF**». После выбора нажмите «**OK**», чтобы выйти из настройки. Если вы выберете «**OFF**» - подсветка будет работать 20 сек, если «**ON**» - будет работать постоянно.



Установка предела уровня мощности (Сигнал тревоги, перегрузка)

В режиме измерения мощности нажмите кнопку «**SET**» в

течение 2 секунд, чтобы изменить разряд тысяч, нажимая кнопки «▲» или «▼», установите необходимое значение, нажмите клавишу «OK», чтобы перейти на разряд сотен и т.д., В конце, нажмите «OK», чтобы выйти из режима установки. Примечание. Этот параметр не может превышать 2200 Вт (заводская настройка по умолчанию 2200 Вт).

В противном случае на дисплее появится надпись «ERR», а значение будет сброшено, (рис. 2 и 3). Если начинает моргать подсветка, звучит зуммер, и появляется надпись «OVERLOAD» это указывает на превышение пользователем предела установленной мощности.

ИЗМЕРЕНИЕ

Режимы измерения

В режиме измерения нажмите кнопку «▲» или «▼», чтобы переключать измеряемые параметры: мощность(WATT), ток(CUR), напряжение(VOLT), частота(FREQ), счётчик времени(CT), счётчик электроэнергии(EC), выделение CO₂, коэффициент мощности(PF).

Счётчик мощности и времени

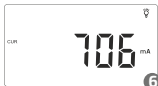
Потреблённую мощность и время потребления, можно узнать, выбрав счётчик электроэнергии(EC) 0.00 - 99999kWh (рис 4) или счётчик времени(CT) 0-99999 минут (рис 5). Значения и время потребления энергии автоматически сохраняются.

Даже если питание выключено данные не будут потеряны. Счётчики мощности и времени можно очистить. Находясь в режиме счётчика нажмите и удерживайте кнопку «SET» в течение 2 секунд, появится моргающая надпись «CLEAR», нажмите кнопку «OK» для подтверждения очистки.



Измерение потребляемого тока

Нажимая на кнопки «▲» или «▼», выберите режим измерения потребляемого тока (CUR) (рис 6): диапазон измерения составляет 1 мА ... 10А (мА в пределах 1А).



Измерение коэффициента мощности

Нажимая на кнопки «▲» или «▼», выберите режим измерения коэффициента мощности (PF) (рис 7): Диапазон отображения измерений составляет от 0,001 до 1,000.



Измерение напряжения и частоты сети

Нажимая на кнопки «▲» или «▼», выберите режим измерения напряжения сети (VOLT) (рис 8) - диапазон измерения напряжения - 180,0...260,0 В

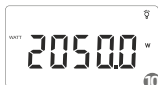


Нажимая на кнопки «▲» или «▼», выберите режим измерения частоты сети (FREQ) (рис 9) - диапазон измерения частоты - 40,00...60,00 Гц



Измерение потребляемой мощности

Нажимая на кнопки «▲» или «▼», выберите режим измерения мощности (WATT) (рис 10) - диапазон отображения измерений 0,2...2200,0 Вт



Расчёт выбросов CO2 при потреблении электроэнергии

Нажимая на кнопки «▲» или «▼», выберите режим расчёта выбросов на дисплее (CO2) (рис 11): диапазон отображения измерений 0,00...55,500 кг



ТЕХНИЧЕСКИЕ ХАРАКТЕРИСТИКИ

Номинальное напряжение сети	220В 50Гц
Диапазон рабочего напряжения	180,0 В.. 260,0 в 50Гц
Максимальный ток нагрузки	10А
Максимальная мощность нагрузки	2200 Вт
Диапазон измерения мощности	0,2 Вт.. 2200 Вт
Максимальное значение счётчика электроэнергии	99999 кВт/ч
Максимальное значение счётчика времени	99999 минут
Измерение коэффициента мощности	0.001...1.000
Защита от перегрузки по току	ОТСУТСТВУЕТ
Функция подсветки	(ВКЛ / ВЫКЛ) может быть настроена
Класс точности	1
Разрешение счетчика электроэнергии	6400 имп / кВт/ч
Потребляемая мощность	<1Вт
Рабочая температура	0 -45 °С (в помещении)
Температура хранения	от -20 до 60°С
Размер	60*75* 120 мм
Вес	150 г

МЕРЫ БЕЗОПАСНОСТИ

Не разбирайте прибор и не пытайтесь изменить его конструкцию - ЭТО ОПАСНО ДЛЯ ЖИЗНИ И ЗДОРОВЬЯ

Не храните прибор в местах, где возможно попадание влаги или пыли внутрь корпуса, мест с высокой концентрацией химических веществ в воздухе. Не подвергайте прибор воздействию высоких температур (60С), влажности (80%) и прямых солнечных лучей. Не протирайте прибор высокоактивными и горючими жидкостями, промасленной ветошью и др. загрязнёнными предметами. Используйте специальные

салфетки для бытовой техники. Когда прибор влажный, высушите его перед хранением. Для чистки корпуса прибора, используйте мягкую слегка влажную чистую ткань, не используйте жёсткие и абразивные предметы.

СРОК СЛУЖБЫ

Срок службы прибора 3 года. Указанный срок службы действителен при соблюдении потребителем требований настоящего руководства.

ГАРАНТИЙНОЕ ОБСЛУЖИВАНИЕ

Для получения обслуживания следует предоставить прибор в чистом виде, полной комплектации и следующую информацию:

- 1 Адрес и телефон для контакта;
- 2 Описание неисправности;
- 3 Модель изделия;
- 4 Серийный номер изделия (при наличии);
- 5 Документ, подтверждающий покупку (копия);
- 6 Информацию о месте приобретения прибора.
- 7 Полностью заполненный гарантийный талон.

Пожалуйста, обратитесь с указанной выше информацией к дилеру или в компанию «МЕГЕОН».

Прибор, отправленный, без всей указанной выше информации будет возвращен клиенту без ремонта.

КОМПЛЕКТ ПОСТАВКИ

- 1 ЦИФРОВОЙ ВАТТМЕТР МЕГЕОН 71010 - 1шт
- 2 Руководство по эксплуатации - 1 экз
- 3 Гарантийный талон - 1 экз