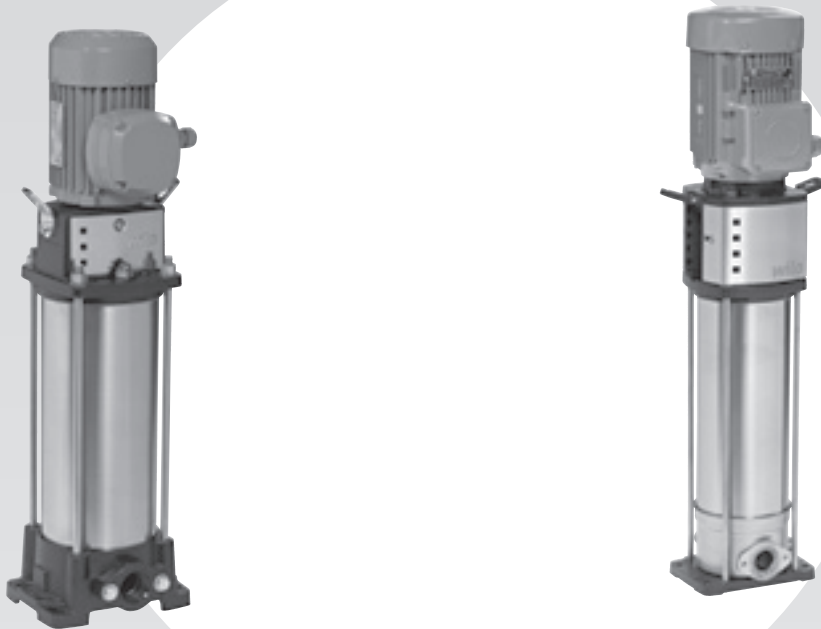


Wilo-Helix V(F) 2-4-6-10-16
Wilo-Helix FIRST V(F) 2-4-6-10-16



ru Инструкция по монтажу и эксплуатации

Fig. 1

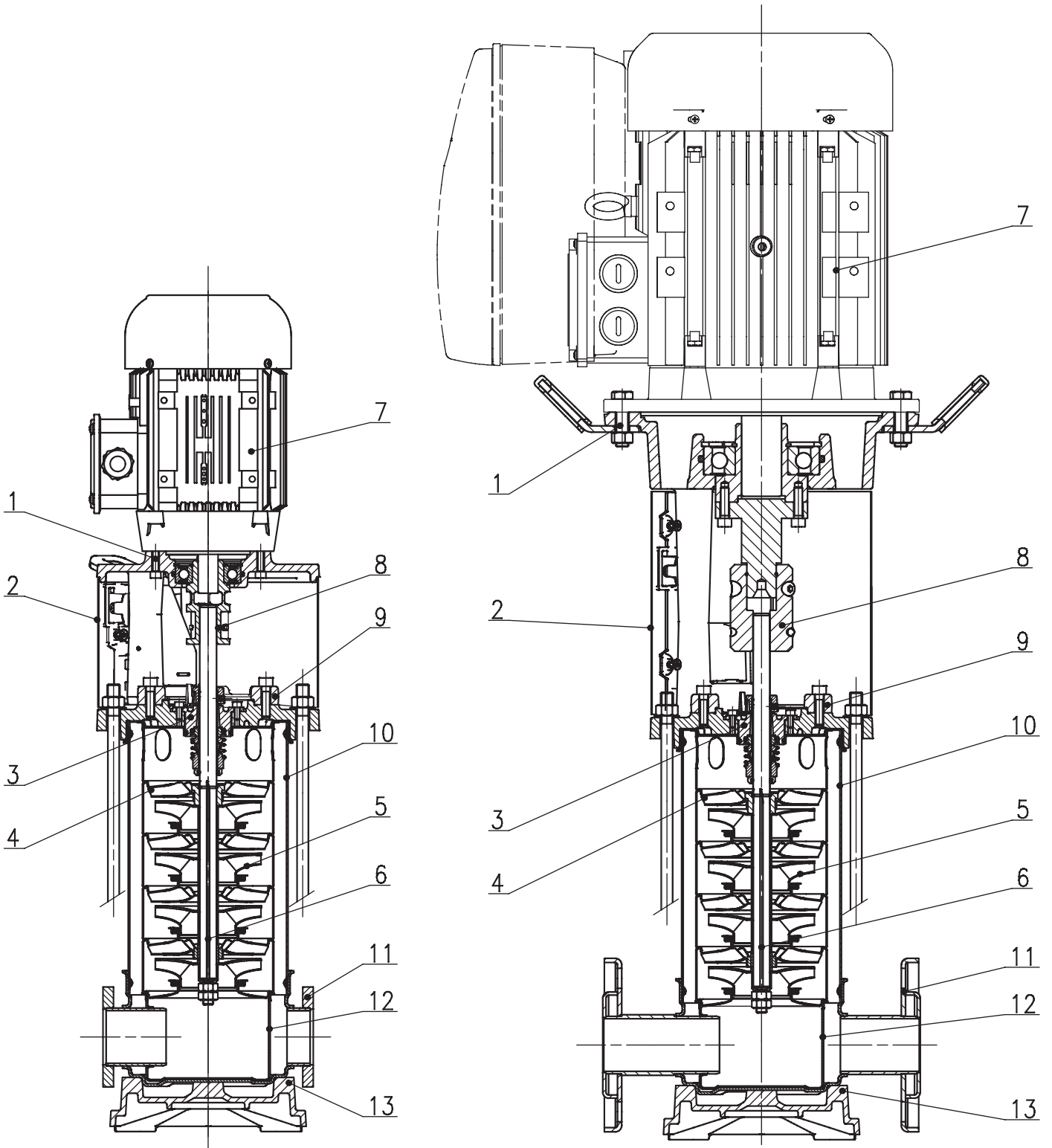


Fig. 2

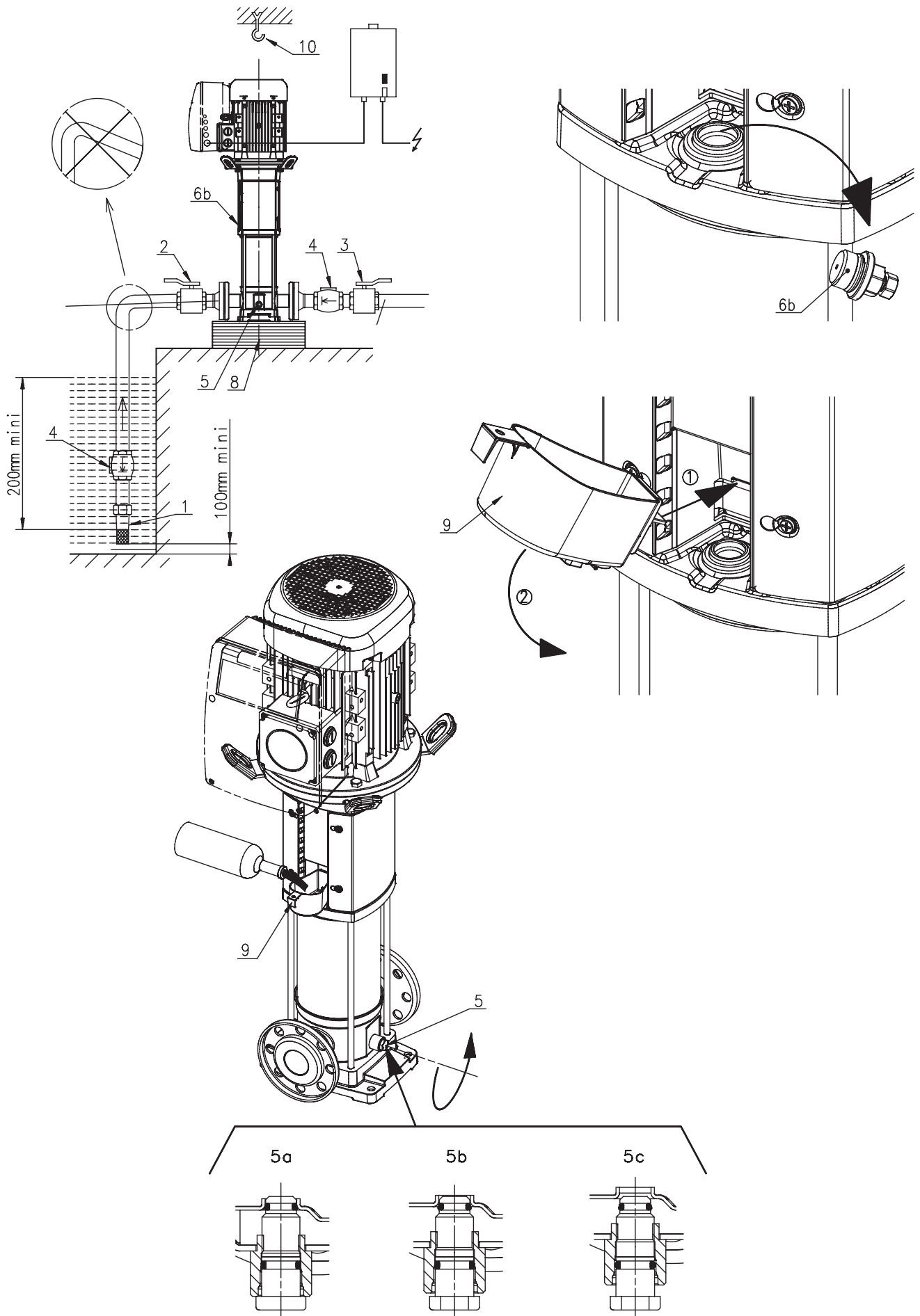


Fig. 3

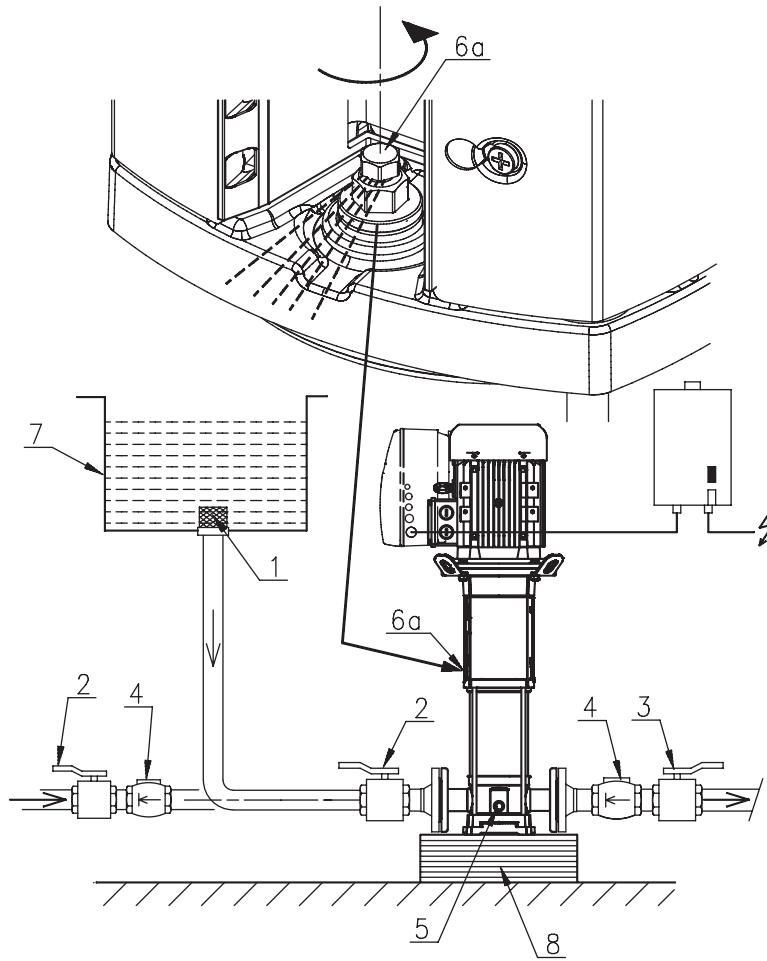
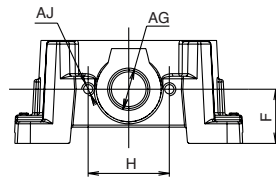
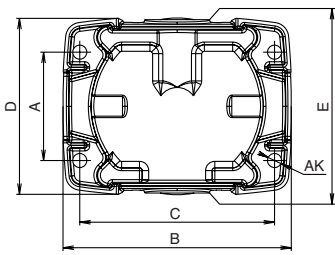
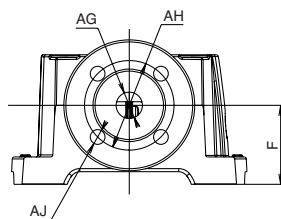
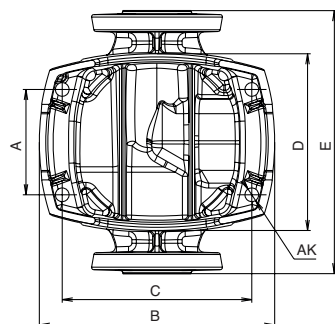


Fig. 4



Type		(mm)									
		A	B	C	D	E	F	G	H	J	K
HELIX V(F)2...	PN16	100	212	180	162	160	50	D32	75	2xM10	4xØ13
HELIX V(F)4...	PN16	100	212	180	162	160	50	D32	75	2xM10	4xØ13
HELIX V(F)6...	PN16	100	212	180	162	160	50	D32	75	2xM10	4xØ13
HELIX V(F)10...	PN16	130	251	215	181	200	80	D50	100	2xM12	4xØ13
HELIX V(F)16...	PN16	130	251	215	181	200	90	D50	100	2xM12	4xØ13



Type		(mm)									
		A	B	C	D	E	F	G	H	J	K
HELIX V(F)2...	PN25/PN30	100	212	180	172	250	75	D25	85	4xM12	4xØ13
HELIX V(F)4...	PN25/PN30	100	212	180	172	250	75	D25	85	4xM12	4xØ13
HELIX V(F)6...	PN25/PN30	100	212	180	172	250	75	D32	100	4xM16	4xØ13
HELIX V(F)10...	PN25/PN30	130	252	215	187	280	80	D40	110	4xM16	4xØ13
HELIX V(F)16...	PN25/PN30	130	252	215	187	300	90	D50	125	4xM16	4xØ13

Fig. 5

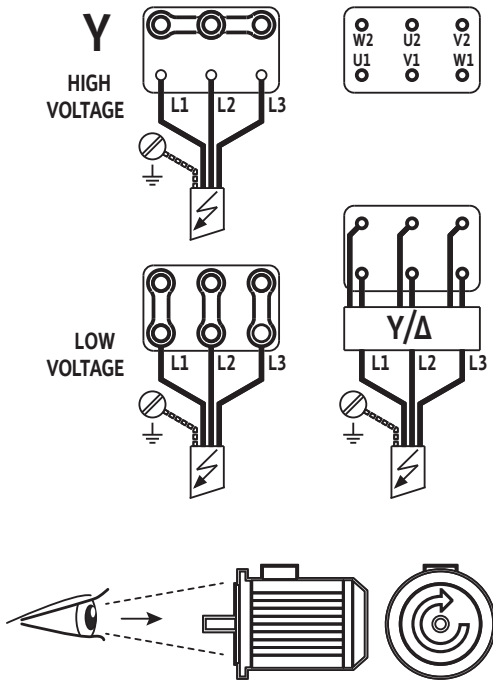


Fig. 6

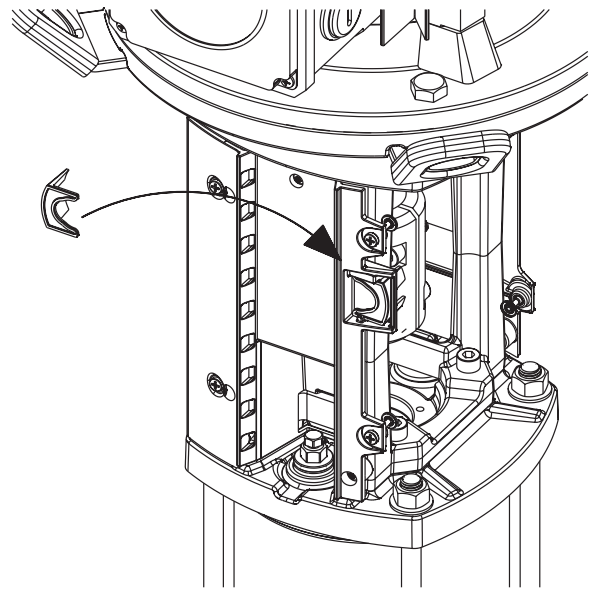
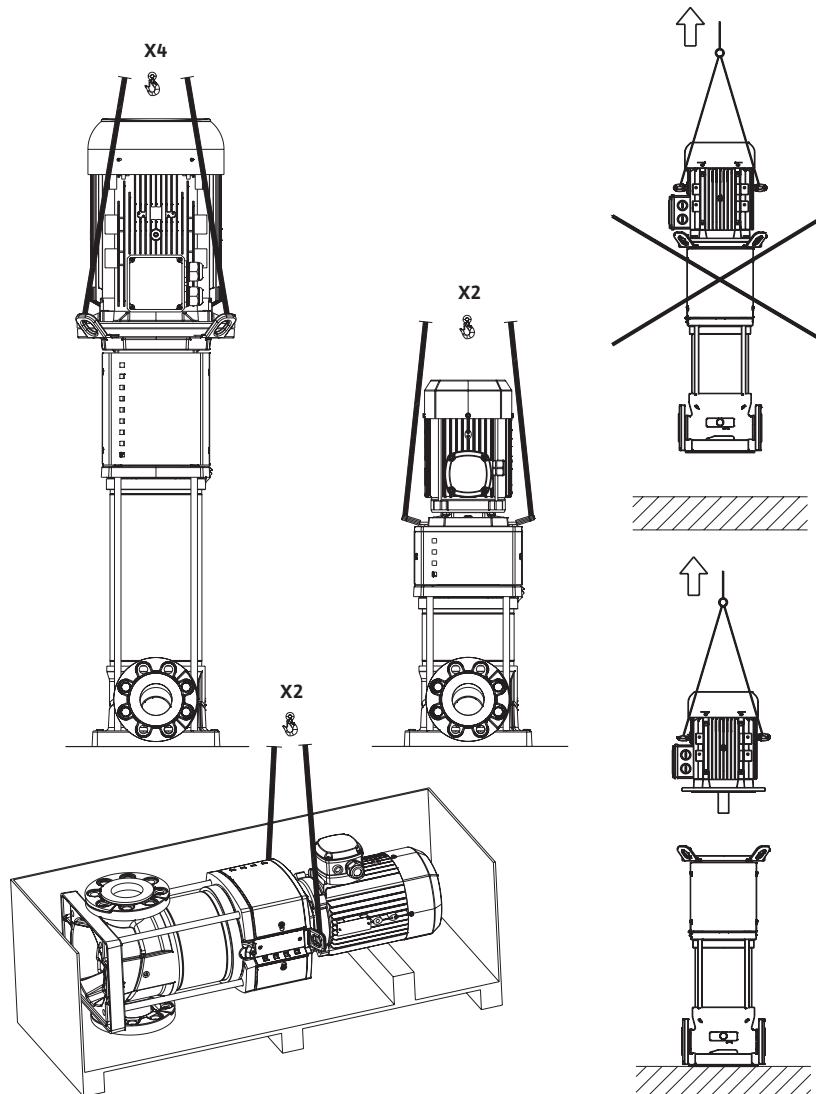


Fig. 7



1 Введение

1.1 Информация об этом документе

Оригинал инструкции по монтажу и эксплуатации составлен на английском языке. Тексты на всех остальных языках являются переводом оригинальной инструкции.

Инструкция по монтажу и эксплуатации является неотъемлемой частью устройства. Поэтому ее всегда следует держать рядом с устройством. Точное соблюдение данной инструкции является обязательным условием использования устройства по назначению и его правильной работы.

Данная инструкция по монтажу и эксплуатации соответствует исполнению устройства и базовым нормам техники безопасности, действующим на момент сдачи в печать.

Декларация соответствия директивам ЕС:

Копия декларации соответствия директивам ЕС является частью настоящей инструкции по монтажу и эксплуатации.

При внесении технических изменений в указанную в сертификате конструкцию без согласования с производителем сертификат теряет силу.

2 Техника безопасности

Данная инструкция содержит основополагающие рекомендации, которые необходимо соблюдать при монтаже и эксплуатации. Кроме того, данная инструкция необходима монтажникам для осуществления монтажа и ввода в эксплуатацию, а также для пользователя. Необходимо не только соблюдать общие требования по технике безопасности, приведенные в данном разделе, но и специальные требования по технике безопасности.

2.1 Обозначения рекомендаций в инструкции по эксплуатации

Символь:



Общий символ опасности



Опасность поражения электрическим током



УКАЗАНИЕ: ...

Предупреждающие символы:

ОПАСНО!

Чрезвычайно опасная ситуация.

Несоблюдение приводит к смерти или тяжелым травмам.

ОСТОРОЖНО!

Пользователь может получить (тяжелые) травмы. Символ «Осторожно» указывает на вероятность получения (тяжелых) травм при несоблюдении указания.

ВНИМАНИЕ!

Существует опасность повреждения насоса/установки. «Внимание» указывает на возможное повреждение оборудования при несоблюдении указания.

УКАЗАНИЕ:

Полезное указание по использованию изделия. Оно также указывает на возможные сложности.

2.2 Квалификация персонала

Персонал, выполняющий монтаж, должен иметь соответствующую квалификацию для выполнения работ.

2.3 Опасности при несоблюдении рекомендаций по технике безопасности

Несоблюдение предписаний по технике безопасности может нанести ущерб персоналу и оборудованию. Несоблюдение предписаний по технике безопасности может привести к потере права на предъявление претензий.

Несоблюдение предписаний по технике безопасности может, в частности, иметь следующие последствия:

- отказ важных функций прибора,
- нарушение работы насоса/установки после выполнения работ по техобслуживанию и ремонту в соответствии с предписанной технологией,
- механические травмы персонала и поражение электрическим током, механических и бактериологических воздействий,
- материальный ущерб

2.4 Рекомендации по технике безопасности для пользователя

Необходимо соблюдать существующие предписания для предотвращения несчастных случаев.

Следует исключить риск получения удара электрическим током. Следует учесть предписания местных энерго-снабжающих организаций.

2.5 Рекомендации по технике безопасности для оператора

Лицам (включая детей) с физическими, сенсорными или психическими нарушениями, а также лицам, не обладающим достаточными знаниями/опытом, разрешено использовать данное устройство исключительно под контролем или наставлением лица, ответственного за безопасность вышеупомянутых лиц. Дети должны находиться под присмотром. Игры с устройством строго запрещены.

- Необходимо обеспечить достаточное ограждение горячих или холодных компонентов изделия/установки, являющихся источником опасности, чтобы предотвратить вероятный контакт с ними.
- В процессе эксплуатации запрещено снимать ограждения для защиты от контакта с движущимися компонентами (например, муфтами).
- Утечки (например, через уплотнения вала) опасных перекачиваемых жидкостей (в частности взрывоопасных, токсичных, горячих) должны отводиться безопасно для персонала и окружающей среды. Необходимо соблюдать национальные нормативные требования.
- Легковоспламеняющиеся материалы следует держать на безопасном расстоянии от изделия.
- Необходимо принять меры для защиты от удара электрическим током. Следует соблюдать местные и национальные нормы и правила [например, IEC, VDE и пр.], а также указания местных энергоснабжающих организаций.

2.6 Указания по технике безопасности при проведении монтажа технического обслуживания

Пользователь должен учесть, что все проверки и монтажные работы должны выполняться имеющим допуск квалифицированным персоналом, который должен внимательно изучить инструкцию по монтажу и эксплуатации. Работы разрешено выполнять только на изделии/установке, находящемся/находящейся в состоянии покоя. Необходимо обязательно соблюдать последовательность действий по остановке изделия/установки, приведенную в инструкции по монтажу и эксплуатации.

Сразу по завершении работ все предохранительные и защитные устройства должны быть установлены на свои места и/или приведены в действие.

2.7 Самовольное изменение конструкции и изготовление запасных частей

Самовольное изменение конструкции и изготовление запасных частей нарушает безопасность изделия/персонала и лишает силы приведенные изготовителем указания по технике безопасности.

Внесение изменений в конструкцию изделия допускается только при согласовании с производителем. Фирменные запасные части и разрешенные изготовителем принадлежности гарантируют надежную работу. При использовании других запасных частей изготовитель не несет ответственности за возможные последствия.

2.8 Недопустимые способы эксплуатации

Безопасная эксплуатация устройства гарантирована только при условии его применения по назначению в соответствии с разделом 4 инструкции по монтажу и эксплуатации. При эксплуатации строго запрещено выходить за рамки предельных значений, указанных в каталоге/листах данных.

3. Транспортировка и промежуточное хранение

При получении немедленно проверить изделие на возможные повреждения при транспортировке. В случае обнаружения повреждений при транспортировке следует предпринять необходимые шаги, обратившись к экспедитору в соответствующие сроки.



ВНИМАНИЕ! Воздействие внешних факторов может стать причиной возникновения повреждений. Если позже устанавливается дополнительный материал, то его необходимо хранить в сухом месте. Изделие необходимо хранить от столкновений/ударов и воздействия внешних факторов (влаги, низких температур и т. д. ...).

Перед помещением устройства на временное хранение следует выполнить его тщательную очистку. Срок допустимого хранения устройства составляет до одного года.

С насосом следует обращаться осторожно во избежание нанесения повреждений перед монтажом.

4. Область применения

Насос служит для перекачивания холодной или горячей воды, водоглицеролевых смесей или других перекачиваемых сред с низким уровнем вязкости, не содержащих минеральные масла, твердые или абразивные компоненты или длинноволокнистые материалы. Использование насоса для перекачивания химических или коррозионных веществ необходимо согласовать с производителем.



ОПАСНО! Опасность взрыва!

Ни в коем случае не использовать насос для перекачивания воспламеняющихся или взрывоопасных сред.

4.1 Области применения

- Водоснабжение и установки повышения давления.
- Промышленные циркуляционные системы.
- Технологическая вода.
- Контуры циркуляции охлаждающей воды.
- Установки для пожаротушения и мойки машин
- Дождевальные и ирригационные системы и т.д.

5. Характеристики изделия

5.1 Шифр

Example: Helix V1605-1/16/E/KS/400-50xxxx				
Helix V(F) Helix FIRST V(F)	Вертикальный многоступенчатый центробежный насос высокого давления в линейном исполнении (F) = Исполнение насоса, сертифицированное VdS			
16	Номинальный расход в м ³ /ч			
05	Кол-во рабочих колес			
1	Код материала насоса 1 = Корпус из нержавеющей стали 1.4301 (AISI 304) + гидравлика 1.4307 (AISI 304) 2 = Корпус из нержавеющей стали 1.4404 (AISI 316L) + гидравлика 1.4404 (AISI 316L) 5 = Корпус из углеродистой стали EN-GJL-250 (стандартное покрытие) + гидравлика 1.4307 (AISI 304)			
16	Соединение с трубопроводом 16 = овальные фланцы PN16 25 = круглые фланцы PN25 30 = круглые фланцы PN40			
E	Код типа уплотнения E = ЭПДМ V = фтор-каучук			
KS	K = патронное уплотнение, исполнения без «K» оснащаются простым торцевым уплотнением S = поворотный фонарь, ориентированный по всасывающей трубе X = исполнение X-Cage			
С электродвигателем		ИЛИ	Насос со свободным концом вала (без электродвигателя)	
400 460	Напряжение электродвигателя (В)		50 60	Частота электродвигателя (Гц)
50 60	Частота электродвигателя (Гц)		-38FF265	Ø вала двигателя – размер фонаря
xxxx	Код дополнительного оборудования (если есть)			

5.2 Технические характеристики

Максимальное рабочее давление	
Корпус насоса	16, 25 или 30 бар в зависимости от модели
Максимальное давление всасывания	10 бар Примечание: фактическое давление на входе (P _{вход}) + давление при нулевом расходе на стороне нагнетания насоса, должно быть ниже максимального рабочего давления насоса. В случае превышения максимального рабочего давления возможны повреждения шарикового подшипника и механического уплотнения или сокращение срока их службы. P на входе + P при 0 расходе ≤ P _{max} насоса Данные о максимальном давлении см. на паспортной табличке насоса: P _{max}
Температурный диапазон	
Температура жидкости	от -30°C до +120°C от -15°C до +90°C (с уплотнением из фтор-каучука) от -20°C до +120°C (с корпусом из углеродистой стали)
Температура окружающей среды	от -15° до +40°C Другая температура по запросу
Электрические характеристики	
КПД электродвигателя	Электродвигатель по IEC 60034-30
Класс защиты электродвигателя	IP55
Класс изоляции	155 (F)
Частота	см. табличку данных электродвигателя
Напряжение питания	см. табличку данных электродвигателя
Прочие данные	
Влажность	< 90% без конденсации
Высота над уровнем моря	< 1000 м (> 1000 м по требованию)
Максимальная высота всасывания	зависит от кавитационного запаса насоса
Уровень звукового давления дБ(А) 0/+3 дБ(А)	
	Мощность (кВт)
	0.37 0.55 0.75 1.1 1.5 2.2 3 4 5.5 7.5 11 15 18.5 22 30 37 45
50Hz	56 57 58 62 64 68 69 71 74 76
60Hz	60 61 63 67 71 72 74 78 81 84

5.3 Объем поставки

- насоса.
- Инструкция по эксплуатации.
- Контрфланец + винты и уплотнительные кольца для соединений PN16.

5.4 Принадлежности

Данные оригинальные принадлежности предлагаются для серии Helix:

Обозначение	№ арт.
2х овальных контрфланца из нержавеющей стали 1.4301 (PN16 – 1")	4016168
2х круглых контрфланца из нержавеющей стали 1.4404 (PN25 – DN25)	4016165
2х круглых контрфланца из стали (PN25 – DN25)	4016162
2х овальных контрфланца из нержавеющей стали 1.4301 (PN16 – 1" ^{1/4})	4016169
2х круглых контрфланца из нержавеющей стали 1.4404 (PN25 – DN32)	4016166
2х круглых контрфланца из стали (PN25 – DN32)	4016163
2 овальных контрфланца из нержавеющей стали 1.4301 (PN16 – 1" ^{1/2})	4016170
2 круглых контрфланца из нержавеющей стали 1.4404 (PN25 – DN40)	4016167
2 круглых контрфланца из стали (PN25 – DN40)	4016164
2 овальных контрфланца из нержавеющей стали 1.4301 (PN16 – 2")	4055063
2 круглых контрфланца из нержавеющей стали 1.4404 (PN25 – DN50)	4038589
2 круглых контрфланца из стали (PN25 – DN50)	4038588
Комплект байпаса, 25 бар	4146786
Комплект байпаса (с манометром, 25 бар)	4146788
Опорная плита с амортизаторами насосов до 5,5 кВт	4157154

Рекомендуется использовать новые принадлежности.

6. Описание и функции

6.1 Описание изделия

Рис. 1

- 1 – Болты крепления мотора
- 2 – Защита муфты
- 3 – Скользящее торцевое уплотнение в виде патрона
- 4 – Ступени
- 5 – Рабочие колеса
- 6 – Вал насоса
- 7 – Мотор
- 8 – Муфта
- 9 – Фонарь
- 10 – Трубный кожух
- 11 – Фланец
- 12 – Корпус насоса
- 13 – Фундаментальная рама

Рис. 2 и 3

- 1 – Всасывающий фильтр
- 2 – Запорный вентиль, на стороне всасывания
- 3 – Запорный вентиль, с напорной стороны
- 4 – Обратный клапан
- 5 – Резьбовая пробка сливного отверстия
- 6 – Резьбовая пробка воздуховыпускного отверстия
- 7 – Мембранный напорный бак
- 8 – Основание
- 10 – Подъемный крюк

6.2 Функции изделия

- Насосы Helix являются вертикальными, нормально всасывающими высоконапорными центробежными насосами с подключениями Inline.
- Насосы Helix оснащены высокоэффективной гидравлической системой и мотором.
- Все детали, контактирующие с перекачиваемой средой, выполнены из нержавеющей стали и серого чугуна.
- Специальная сменная муфта предоставляет возможность смены скользящего торцевого уплотнения на тяжелых моторах (> 40 кг) без необходимости демонтажа мотора. Вместо этого используются удобные для техобслуживания скользящие торцевые уплотнения в виде картриджа.

- Специальный встроенный в насос подъемный механизм предусмотрен для упрощения процесса монтажа (рис. 7).

7. Монтаж и электроподключение

Работы по установке и электроподключению насоса должны проводиться только квалифицированным в соответствии с местными предписаниями персоналом!



ОСТОРОЖНО! Опасность телесных повреждений!
Следует соблюдать действующие правила техники безопасности.



ОСТОРОЖНО! Опасность вследствие электрического напряжения!
Следует исключить риск получения повреждений электрическим напряжением.

7.1 Получение

Распаковать насос и утилизировать упаковку согласно нормативным актам по охране окружающей среды.

7.2 Установка

Насос следует установить в сухом, хорошо проветриваемом месте, где температура воздуха не опускается ниже 0°C.



ВНИМАНИЕ! Опасность вследствие износа насоса! Инеродные тела и нечистоты в корпусе насоса могут нарушить исправность функционирования изделия.

- Все сварочные и паяльные работы рекомендуется проводить перед установкой насоса.
- Перед установкой и вводом в эксплуатацию следует полностью промыть контур насоса.

- Для упрощения проведения проверки или замены насос необходимо установить в легко доступном месте.
- Чтобы упростить демонтаж тяжелых насосов, необходимо использовать подъемный крюк, устанавливаемый сверху насосов (рис. 2, поз. 10).



ВНИМАНИЕ! Опасность получения ожогов при контакте с горячими поверхностями!
Насос должен быть установлен таким образом, чтобы исключить возможность соприкосновения с горячими поверхностями во время эксплуатации.

- Установить насос в сухом месте, защищенном от низких температур, лучше всего на цементной поверхности, и закрепить его предусмотренными для этого винтами. Под бетонным блоком установить изоляционный материал (упрочненная пробка или резина) во избежание передачи шума или вибрации на устройство.



ОСТОРОЖНО! Опасность вследствие падения насоса!
Насос должен быть закреплен в полу.

- Для упрощения проведения проверок и работ по техническому обслуживанию насос следует установить в легкодоступном месте. Насос всегда следует устанавливать вертикально на бетонном основании.



ОСТОРОЖНО! Опасность вследствие загрязнения насоса!

Проследить за тем, чтобы перед установкой были сняты запорные элементы с корпуса насоса.



УКАЗАНИЕ: Так как производителем проверяется мощность всех насосов, в них может содержаться остаточная вода. Согласно

требованиям гигиены перед каждым использованием рекомендуется промывать насос питьевой водой.

- Измерения для установки и стороны подключения указаны в разделе 5.2.
- Осторожно приподнять насос, используя встроенные проушины. При необходимости использовать полиспаст и тросовую расчалку в соответствии с приложенной к тросовой системе инструкцией по эксплуатации.



ОСТОРОЖНО! Опасность вследствие падения насоса!

При покупке больших моделей насоса следует учесть, что эксплуатация насоса с высоко расположенным центром тяжести рискованна.



ОСТОРОЖНО! Опасность вследствие падения насоса!

Использовать встроенные транспортировочные кольца только в неповрежденном состоянии (при отсутствии коррозии и т. д.). При необходимости заменить.



ОСТОРОЖНО! Опасность вследствие падения насоса!

Ни в коем случае не поднимать насос за крюки мотора: они рассчитаны только на вес мотора.

7.3 Подключение к трубопроводной системе

- Соединить насосы с трубами с помощью приемлемых контрфланцев, болтов, гаек и прокладок.



ОСТОРОЖНО!

Не превышать момент затяжки винтов или болтов:

Конфигурация PN16 / PN25	
M10 – 20 N.m	M12 – 30 N.m
Конфигурация PN40	
M12 – 50 N.m	M16 – 80 N.m

Запрещено использовать электроотвертку с питанием от аккумулятора.

- Направление потока перекачиваемой среды указано на фирменной табличке изделия.
- При монтаже всасывающих патрубков и напорных штуцеров убедиться, что насос не находится под напряжением. Трубы должны быть закреплены так, чтобы их вес не передавался на насос.
- Рекомендуется установить запорную задвижку на стороне всасывания и с напорной стороны.
- Использование компенсаторов способствует уменьшению шума и вибрации от насоса.
- Диаметр трубопровода, по меньшей мере, должен соответствовать диаметру всасывающего отверстия насоса.
- Для защиты насоса от ударов давления с напорной стороны можно установить обратный клапан.
- Если насос подключен непосредственно к общественной трубопроводной сети для питьевой воды, всасывающий патрубок должен быть оснащен как обратным клапаном, так и запорной задвижкой.
- Если насос подключен к трубопроводу через мембранный напорный бак, то всасывающий патрубок должен быть оснащен всасывающим фильтром во избежание попадания нечистот в насос и обратный клапан.

7.4 Установка мотора в насос (поставка без мотора)

- Снять защитную муфту.



УКАЗАНИЕ: Защитная муфта снимается без предварительного полного отвинчивания винтов.

- Установить мотор в насос при помощи винтов (для фонарей размера FT – см. описание изделия), гаек, болтов или вспомогательных средств (для фонарей размера FF – см. описание изделия), которые прилагались к насосу: Мощность и размеры мотора можно найти в каталоге WILU.



УКАЗАНИЕ: Мощность мотора можно отрегулировать в соответствии с характеристиками перекачиваемой среды. При необходимости обратиться в технический отдел Wilo .

- Снова закрыть защиту муфты, затянув приложенные к насосу винты.

7.5 Подключение электричества



ОСТОРОЖНО! Опасность вследствие электрического напряжения!

Следует исключить риск получения повреждений электрическим напряжением.

- Работы по электроподключению может проводить только электрик!
- Электроподключение можно выполнять только после выключения электропитания и обеспечения защиты от его несанкционированного.
- Насос/установку необходимо заземлить согласно местным предписаниям. Использование устройства защитного отключения при перепаде напряжения обеспечивает дополнительную защиту.

- Убедиться, что значения номинального тока, напряжения и частоты соответствуют данным на типовой фирменной табличке мотора.
- Насос необходимо подключить к сети при помощи кабеля, оснащенного штекером или главным выключателем электроснабжения.
- Заказчику необходимо оснастить трехфазные моторы допущенным к использованию защитным выключателем мотора. Значение номинального тока должно соответствовать данным на типовой фирменной табличке мотора.
- Соединительный кабель должен быть расположен таким образом, чтобы он ни в коем случае не соприкасался с системой трубопроводов и/или корпусом насоса и мотора.
- Подключение к сети необходимо осуществлять согласно плану подключения (Рис. 5).

7.6 Эксплуатация с частотным преобразователем

- Встроенные в насос моторы можно подключить к частотному преобразователю для регулировки мощности насоса в соответствии с рабочей точкой.
- Частотный преобразователь не должен создавать на клеммах мотора пик напряжения более 850 В и изменение напряжения dU/dt более 2500 В/мкс.
- При создании больших значений необходимо установить подходящий фильтр: для правильного выбора фильтра обратиться к изготовителю частотного преобразователя.
- Необходимо строго соблюдать инструкцию по монтажу и эксплуатации частотного преобразователя от изготовителя.
- Переменная минимальная частота вращения не должна быть ниже значения, равного 40% от номинальной частоты вращения насоса.

8. Ввод в эксплуатацию

8.1 Заполнение системы и удаление воздуха из системы



ВНИМАНИЕ! Опасность повреждения насоса!
Ни в коем случае не допускать сухого хода насоса. Перед включением насоса необходимо вы-полнить заполнение системы.

8.1.1 Удаление воздуха – напорный режим (рис. 3)

- Закрыть оба запорных вентиля (2, 3).
- Открыть резьбовую пробку воздуховыпускного отверстия (6a).
- Медленно открыть запорный вентиль со стороны всасывания (2).
- После того как весь воздух вышел и из насоса начала вытекать жидкость, снова закрыть резьбовую пробку воздуховыпускного отверстия (6a).



ОСТОРОЖНО!

При горячей жидкости и высоком давлении существует опасность получения ожогов и других телесных повреждений струей жид-кости, выходящей из сливного крана.

- Полностью открыть запорный вентиль со стороны всасывания (2).
- Включить насос и убедиться, что направление вращения соответствует данным на фирменной табличке насоса. Если это условие не выполняется, поменять местами две клеммы.



ВНИМАНИЕ!

Вследствие неправильного направления вращения снижается мощность насоса и воз-можно повреждение муфты.

- Открыть запорный вентиль с напорной стороны.

8.1.2 Удаление воздуха – режим всасывания (см. рис. 2)

- Закрыть запорный вентиль с напорной стороны (3). Открыть запорный вентиль со стороны всасывания (2).
- Удалить резьбовую пробку воздуховыпускного отверстия (6b).
- Частично открыть резьбовую пробку сливного отверстия (5b).
- Заполнить водой насос и всасывающий трубопровод.
- Убедиться, что ни в насосе, ни во всасывающем трубопроводе нет воздуха: следовательно заполнение необходимо до полного уда-ления воздуха.
- Закрыть резьбовую пробку воздуховыпускного отверстия (6b).
- Включить насос и убедиться, что направление вращения соответствует данным на фирменной табличке насоса. Если это условие не выполняется, поменять местами две клеммы.



ВНИМАНИЕ!

Вследствие неправильного направления вращения снижается мощность насоса и воз-можно повреждение муфты.

- Частично открыть запорный вентиль с напорной стороны (3).
- Открыть резьбовую пробку воздуховыпускного отверстия, чтобы обеспечить полное удаление воздуха (6a).
- После того как весь воздух вышел и из насоса начала вытекать жидкость, снова закрыть резьбовую пробку воздуховыпускного отверстия.



ОСТОРОЖНО!

При горячей жидкости и высоком давлении существует опасность получения ожогов и других телесных повреждений струей жид-кости, выходящей из сливного крана.

- Полностью открыть запорный вентиль с на-порной стороны (3).
- Закрыть резьбовую пробку сливного отвер-стия (5a).

8.2 Ввод в эксплуатацию



ВНИМАНИЕ!

Насос не должен работать при нулевой подаче (запорный вентиль с напорной стороны закрыт).



ОСТОРОЖНО! Опасность телесных повреждений!

При эксплуатации насоса должна быть уста-новлена защита муфты, а также должны быть затянуты все необходимые винты.



ОСТОРОЖНО! Высокий уровень шума!

Уровень шума насосов высокой мощности может быть очень высоким: при продол-жи-тельной работе вблизи насоса необходи-мо принять подходящие защитные меры.



ОСТОРОЖНО!

Установка должна иметь такую конструк-цию, при которой исключена возможность травмирования в случае выхода жидкости (неисправ-ность скользящего торцевого уплотнения ...).

9. Техническое обслуживание – ремонт

Все работы по техобслуживанию должны проводиться уполномоченными и квалифи-цированными специалистами!



ОСТОРОЖНО! Опасность вследствие элек-трического напряжения!

Следует исключить опасность вследствие электрического напряжения. Перед проведением работ с электроком-по-нентами необходимо отключить элек-тропи-тание насоса и предохранить насос от не-преднамеренного повторного включения.



ОСТОРОЖНО! Опасность телесных повреждений!

При высокой температуре воды и высоком системном давлении закрыть запорные вен-ти-ли с напорной стороны и со стороны всасыва-ния. Сначала подождать, пока насос остынет.

- Aucun entretien particulier en cours de Эти насосы требуют незначительного техниче-ского обслуживания. Тем не менее, рекомен-дуется проводить регулярные проверки через каждые 15 000 часов наработки.
- На некоторых моделях скользящее торцевое уплотнение легко можно заменить благодаря его патронному типу. Установив положение торцевого уплотнения, вставить регулирую-щий клин в корпус (рис. 6).
- Следить, чтобы насос был чистым.
- В период холодного времени года неэксплу-атируемые насосы необходимо промыть во избежание повреждений: закрыть запорный вентиль, полностью от-крыть резьбовую пробку воздуховыпуск-ного и сливного отверстий.
- Срок службы: 10 лет в зависимости от усло-вий эксплуатации и соблюдения требований, приведенных в руководстве по эксплуатации.

10. Неисправности, причины и способы устранения



ОСТОРОЖНО! Опасность вследствие электротрического напряжения!

Следует исключить опасность вследствие электрического напряжения.

Перед проведением работ с электрокомпонентами необходимо отключить электропитание насоса и предохранить насос от непреднамеренного повторного включения.



ОСТОРОЖНО! Опасность получения ожогов!

При высокой температуре воды и высоком системном давлении закрыть запорные вентили с напорной стороны насоса и со стороны всасывания.

Сначала подождать, пока насос остынет.

11. Запчасти

Все запчасти необходимо заказывать непосредственно у технического отдела WILO.

Во избежание необходимости в уточнениях или ошибочных поставках, при каждом заказе следует указывать все данные фирменной таблички.

Каталог запасных частей см. на интернет-странице: www.wilo.com.

Неисправности	Причины	Способы устранения
Насос не работает	Отсутствует подача питания	Проверить предохранители, кабели и подключения
	Сработал защитный выключатель мотора	Устранить перегрузку мотора
Насос работает, однако не достигает своей рабочей точки	Неправильное направление вращения	Проверить и при необходимости откорректировать направление вращения
	Компоненты насоса заблокированы посторонними предметами	Проверить и очистить насос и систему трубопроводов
	Воздух во всасывающем трубопроводе	Герметизировать всасывающий трубопровод
	Слишком маленький диаметр всасывающего трубопровода	Установить всасывающий трубопровод большего диаметра
	Запорный вентиль недостаточно открыт	Открыть запорный вентиль в достаточной мере
Перекачивание насосом выполняется неравномерно	Воздух в насосе	Удалить воздух из насоса и убедиться, что всасывающий трубопровод герметизирован. При необходимости запустить насос на 20–30 с. Открыть резьбовую пробку воздухо-выпускного отверстия таким образом, чтобы был возможен выход воздуха. Закрыть резьбовую пробку воздуховыпускного отверстия. Повторять процесс до тех пор, пока из резьбовой пробки воздуховыпускного отверстия не перестанет выходить воздух.
Насос вибрирует или работает громко	Посторонние предметы в насосе	Удалить посторонние предметы
	Насос неправильно зафиксирован в грунте	Затянуть анкерные болты
	Поврежден подшипник	Обратиться в технический отдел Wilo
Мотор перегревается, срабатывает защита мотора	Прервана фаза	Проверить предохранители, кабели и подключения
	Превышена температура окружающей среды	Обеспечить охлаждение
Скользящее торцевое уплотнение негерметично	Скользящее торцевое уплотнение повреждено	Заменить скользящее торцевое уплотнение

Если устранение неисправности невозможно, обратиться в технический отдел Wilo.

12. Утилизация

Информация о сборе бывших в употреблении электрических и электронных изделий.

Правильная утилизация и надлежащая вторичная переработка этого изделия обеспечивают предотвращение экологического ущерба и опасности для здоровья людей.



УВЕДОМЛЕНИЕ: Запрещено утилизировать с бытовыми отходами!

В Европейском Союзе этот символ может находиться на изделии, упаковке или в сопроводительных документах. Он означает, что соответствующие электрические и элект-

ронные изделия нельзя утилизировать вместе с бытовыми отходами.

Для правильной обработки, вторичного использования и утилизации соответствующих отработавших изделий необходимо учитывать следующие моменты:

- Сдавать эти изделия только в предусмотренные для этого сертифицированные сборные пункты.
- Соблюдать местные действующие правила! Информацию о надлежащем порядке утилизации можно получить в органах местного самоуправления, ближайшем пункте утилизации отходов или у дилера, у которого было куплено изделие. Более подробная информация о вторичной переработке содержится на сайте www.wilo-recycling.com.

Возможны технические изменения!

wilo

Pioneering for You

avrorarm.ru
+7 (495) 956-62-18